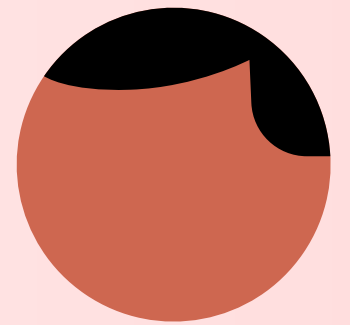
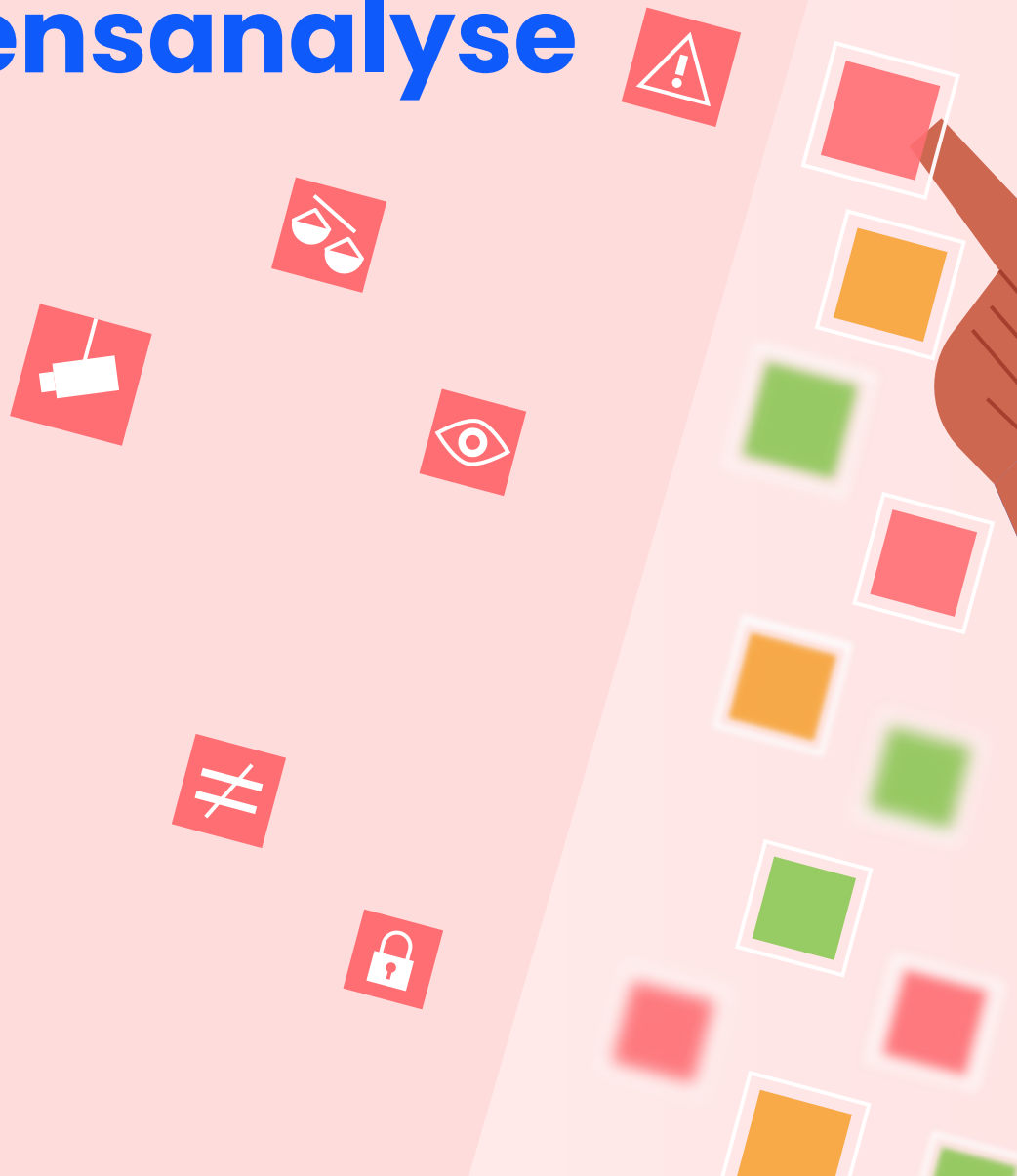


# Dataetisk konsekvensanalyse



## Overvejelser om formålet med datasamkøringen

Der er stor forskel på, hvad samkøring af data bliver brugt til. Derfor er det vigtigt, at du er skarp på, hvad datasamkøringen skal resultere i, og om det er nødvendigt at samkøre data for at opnå de formål, du ønsker med datasamkøringen.

JA

MÅSKE

NEJ

1

Er alle formål med datasamkøringen strengt nødvendige?

?

2

Vil resultatet af datasamkøringen (f.eks. en afgørelse eller risikovurdering) blive delt med andre offentlige myndigheder?

3

Vil resultatet af datasamkøringen (f.eks. en afgørelse eller risikovurdering) blive delt med private virksomheder, organisationer, borgere mv.?

## Hensynsafvejninger

Nu skal du have identificeret, hvad der taler henholdsvis for og imod den påtænkte samkøring af data. Til sidst skal du finde frem til en rimelig balance mellem de positive hensyn og de negative konsekvenser, der er eller kan være forbundet med datasamkøringen.

4 Beskriv hvilke anerkendelsesværdige og saglige hensyn, som datasamkøringen gavner, og hvordan disse hensyn tilgodeses?



JA

MÅSKE

NEJ

5 Kan datasamkøringen have utilsigtede negative konsekvenser for de borgere, som indgår i samkøringen?



6 Kan datasamkøringen have negative konsekvenser for samfundet som helhed?



7

Hvilke forholdsregler er der taget forud for samkøringen, som kan modvirke eventuelle negative konsekvenser for individet eller samfundet?

?

8

Hvis det ikke er muligt at vurdere fremtidige konsekvenser, skal det beskrives, hvordan dette har påvirket myndighedens beslutning om at foretage samkøringen:

9

Beskriv, hvordan de positive hensyn ved samkøringen er afvejet over for eventuelle negative konsekvenser for individet og samfundet?

?

10

Evalueres og vurderes datasamkøringen og dens konsekvenser løbende?

?

JA

MÅSKE

NEJ



## Inddragelse af ledelsen og/eller demokratisk valgte personer ved både beslutning om samkøring og løbende ved implementering og drift

Dataetik kan være et vanskeligt håndterbart emne. Derfor kan det være særligt relevant at inddrage ledelsen, så de kan være med til at vurdere projektets risici. Det er i sidste ende også dem, der bærer ansvaret.

JA

MÅSKE

NEJ

11

Har den øverste ledelse/direktion i organisationen truffet beslutning om at iværksætte datasamkøringen?

12

Er den øverste ledelse/direktion forud for beslutningen om datasamkøring blevet orienteret om alle relevante aspekter af samkøringen?

?

13

Beskriv, hvordan nye tiltag kan implementeres løbende (f.eks. tiltag besluttet af ledelsen/direktionen og/eller politikere), og hvordan nye erfaringer fra driften og eventuelt brugerevalueringer kan implementeres:



## Instruktion og uddannelse af medarbejdere/sagsbehandlere om dataetiske spørgsmål, håndtering af resultatet af samkøringen, ressourcer mv.

Dataetik kræver særlige kompetencer. Medarbejderne skal kunne forholde sig kritisk til datasamkøring og kunne spotte eventuelle dataetiske problemstillinger, og det kræver, at medarbejderne har de nødvendige kompetencer.

JA

MÅSKE

NEJ

14

Har ledelsen/direktionen taget stilling til, hvilken funktion/autoritet sagsbehandleren skal have i forbindelse med datasamkøringen?

15

Er alle relevante medarbejdere blevet undervist i de dataetiske dilemmaer ved datasamkøringen?

16

Vurderer sagsbehandleren løbende nødvendigheden af datasamkøringen som led i opgavevaretagelsen?

17

Beskriv, hvordan myndigheden sikrer, at sagsbehandleren kan godkende eller gribe ind over for resultatet af samkøringen (f.eks. en afgørelse eller risikovurdering)?

18 Hvordan sikres det, at sagsbehandleren har mulighed for at gribe ind?



19 Hvordan kommunikeres denne mulighed til sagsbehandleren?



20 Hvordan vurderes det, om en sag skal udtages til manuel behandling (uden brug af samkøringsværktøjet), og hvilke sager der skal udtages?



21 Hvordan sikrer myndigheden, at der er de nødvendige ressourcer og kompetencer til, at sagsbehandleren kan kontrollere resultatet af samkøringen?





## Dataetisk konklusion med angivelse af de inddragede aktøres relevante bemærkninger

Dataetik handler ikke blot om de overvejelser, som du bør gøre dig, men i lige så høj grad om de valg og handlinger, som du foretager dig. Nu skal du på baggrund af ovenstående beslutte, hvad den endelige konklusion skal være. Er du i tvivl om udfaldet af afvejningen, så prøv at stille dig selv følgende spørgsmål: Ville du selv bruge teknologien? Ville du lade dit barn bruge teknologien? Hvor åben kan du være om dette projekt?

22

Hvad er den endelige dataetiske konklusion på baggrund af vurderingsskemaet og ovenstående konsekvensanalyse?

23

Indsæt bemærkninger fra andre relevante dele af din myndighed. Hver aktør skal have mulighed for at komme med selvstændige bemærkninger (navn/funktion har anført, at ...)

24

Indsæt bemærkninger fra andre relevante aktører uden for organisationen. Hver aktør skal have mulighed for at komme med selvstændige bemærkninger (f.eks. navn/funktion/virksomhed har anført, at ...)



## Feedback

Til sidst vil Dataetisk Råd meget gerne høre om din oplevelse med konsekvensanalysen.

25

Hvad oplevede du af fordele og ulemper ved anvendelsen af værktøjet?

---

26

Har du eventuelt forslag og anbefalinger til, hvordan værktøjet kan forbedres?

# Hjælp

Efter du har læst hjælpeteksten kan du trykke på selve spørgsmålet og starte hvor du slap.

## SPØRGSMÅL 1

Med strengt nødvendigt menes der, at myndigheden ikke kan opnå samme formål og resultater på anden mindre indgribende vis.

## SPØRGSMÅL 4

Anerkendelsesværdige hensyn kan f.eks. være at forbedre folkesundheden, hjælpe sårbare grupper, redde liv, opklare lovovertrædelser, styrke uddannelser mv. Det enkelte hensyn skal altid være sagligt velbegrundet. Derfor er det vigtigt, at du beskriver, hvordan hensynene konkret gavner og tilgodeser det enkelte menneske og samfundet. Prøv at stille dig selv følgende spørgsmål: Gør du tingene bedre for samfundet og det enkelte menneske? Hvis ja, hvordan og for hvem?

## SPØRGSMÅL 5

Kan den måde, hvorpå du samkører data påvirke den enkelte borger negativt? F.eks. stigmatisering, forskelsbehandling, økonomiske konsekvenser, indgreb i grundlæggende rettigheder som f.eks. retten til privatliv mv.

## SPØRGSMÅL 6

Det kan f.eks. være utilsigtede negative konsekvenser for demokratiet, retssikkerhedsniveauet eller retsstatslige principper samt manglende opfyldelse af internationale forpligtelser til beskyttelse af borgernes grundlæggende rettigheder mv.

## SPØRGSMÅL 7

Hvad har man på nuværende tidspunkt gjort for at modvirke negative konsekvenser? Har man foretaget ændringer eller andre typer handlinger, så negative konsekvenser kan undgå eller formindskes?

## SPØRGSMÅL 9

Når du har identificeret, hvad der taler henholdsvis for og imod din datasamkøring, skal du foretage en konkret afvejning. Du skal konkret vurdere, om de positive hensyn, som du tilgodeser ved datasamkøringen, vejer tungere end hensynet til de dataetiske konsekvenser, der er eller kan være forbundet med samkøringen.

## SPØRGSMÅL 10

Sørger du for at sikre en løbende dataetisk evaluering, hvor der tages højde for fremtidige mulige negative konsekvenser af samkøringen, og hvordan de eventuelle negative konsekvenser kan modvirkes?

## SPØRGSMÅL 12

Er ledelsen blevet præsenteret for konsekvenserne i forhold til borgere og samfundet, dine hensynsafvejninger mv.?

# Vurderingstabel

	KRITISK	MINDRE KRITISK	IKKE KRITISK				
Spørgsmål 1	NEJ	MÅSKE	JA	Spørgsmål 10	NEJ	MÅSKE	JA
Spørgsmål 2	JA	MÅSKE	NEJ	Spørgsmål 11	NEJ	MÅSKE	JA
Spørgsmål 3	JA	MÅSKE	NEJ	Spørgsmål 12	NEJ	MÅSKE	JA
Spørgsmål 5	JA	MÅSKE	NEJ	Spørgsmål 14	NEJ	MÅSKE	JA
Spørgsmål 6	JA	MÅSKE	NEJ	Spørgsmål 15	NEJ	MÅSKE	JA
				Spørgsmål 16	NEJ	MÅSKE	JA

